



Queers

&

Kønsmønstre



Om dette undervisningsmateriale

Dette undervisningsmateriale sætter fokus på kunstnere fra perioden omkring Det Moderne Gennembrud, som på den ene eller den anden måde var queer, i forhold til den tids normer.

Nogle af disse kunstnere blev næsten skrevet helt ud af kunsthistorien, og deres seksualitet er blevet skjult, selvom den brænder igennem i deres værker.

Videre er Danmarks tidlige LGBT+-historie et meget underbelyst emne, som vi på Den Hirschsprungske Samling ønsker at bidrage til at bringe frem i lyset.

Materialet ønsker, gennem historiefortælling, oplæg til diskussion og opgaver, at præsentere eleverne for to danske queer-kunstnere fra perioden, samt andre vigtige danskere fra den tidligere LGBT+-danmarkshistorie.

Materialet egner sig til fagene billedkunst, historie, samfundsfag og dansk for udskoling.

Dette materiale virker opsamlende og skal bruges efter et besøg på Den Hirschsprungske Samling.



INDHOLD

KUNST

1. Bertha Wegmann
2. Se filmen
3. Spil Kahoot
4. Billedanalyse
5. En Selvvalgt familie
6. Parafrase
7. Kristian Zahrtmann
8. Sagt om Kristian Zahrtmann
9. En populær kunstner
10. Hjemme hos...
11. Hemmeligheden i malerierne
12. En mand af sin tid

LITTERATUR

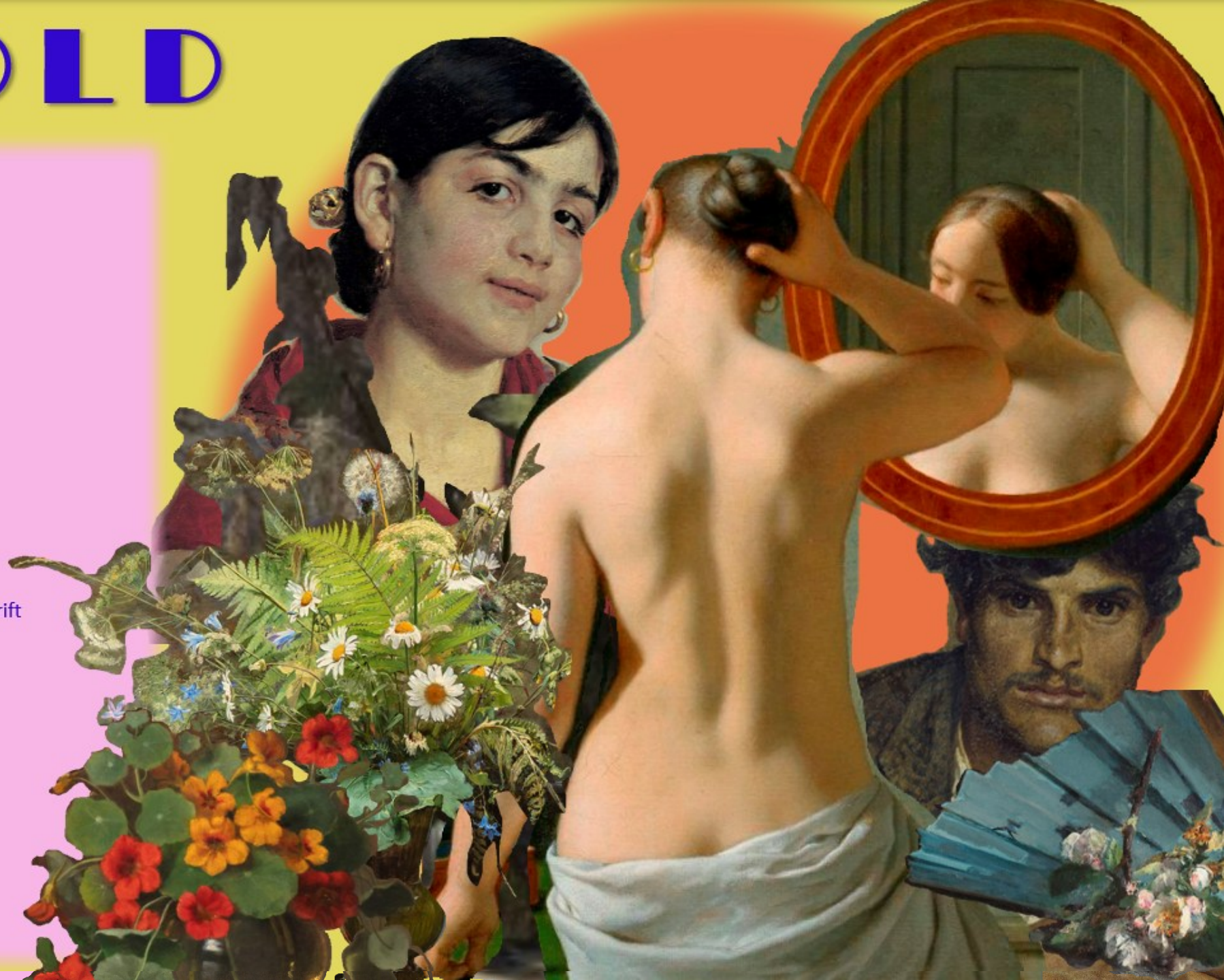
1. H.C. Andersens seksualitet
2. Uddrag fra Fahlbergs Identitetsskrift
3. Den Lille Havfrue
4. Herman Bang
5. Håbløse Slægter
6. Bernard Hoff

SAMFUND

Den Store Sædelighedsskandale

AFSLUTNING

Komparativ Analyse



Bertha Wegmann

*"Jeg kan kun gøre
noget virkelig
godt, om jeg har
fuldstændig
frihed."*

Citat: Bertha Wegmann

Bertha Wegmann var for få år siden en af dansk kunsts bedst bevarede hemmeligheder. Hun var kendt og anerkendt i sin egen tid, hvor hun deltog i store udstillinger i ind- og udland, og hun var en efterspurgt portrætmaler.

Hun havde dog også udfordringer i sin egen levetid, hvor hun hverken fik plads i kunsthistorien eller kunne sælge sine værker til de danske kunstmuseer.

Mange kender hende i dag, men for 5-10 år siden var hun ikke kendt i den brede befolkning.

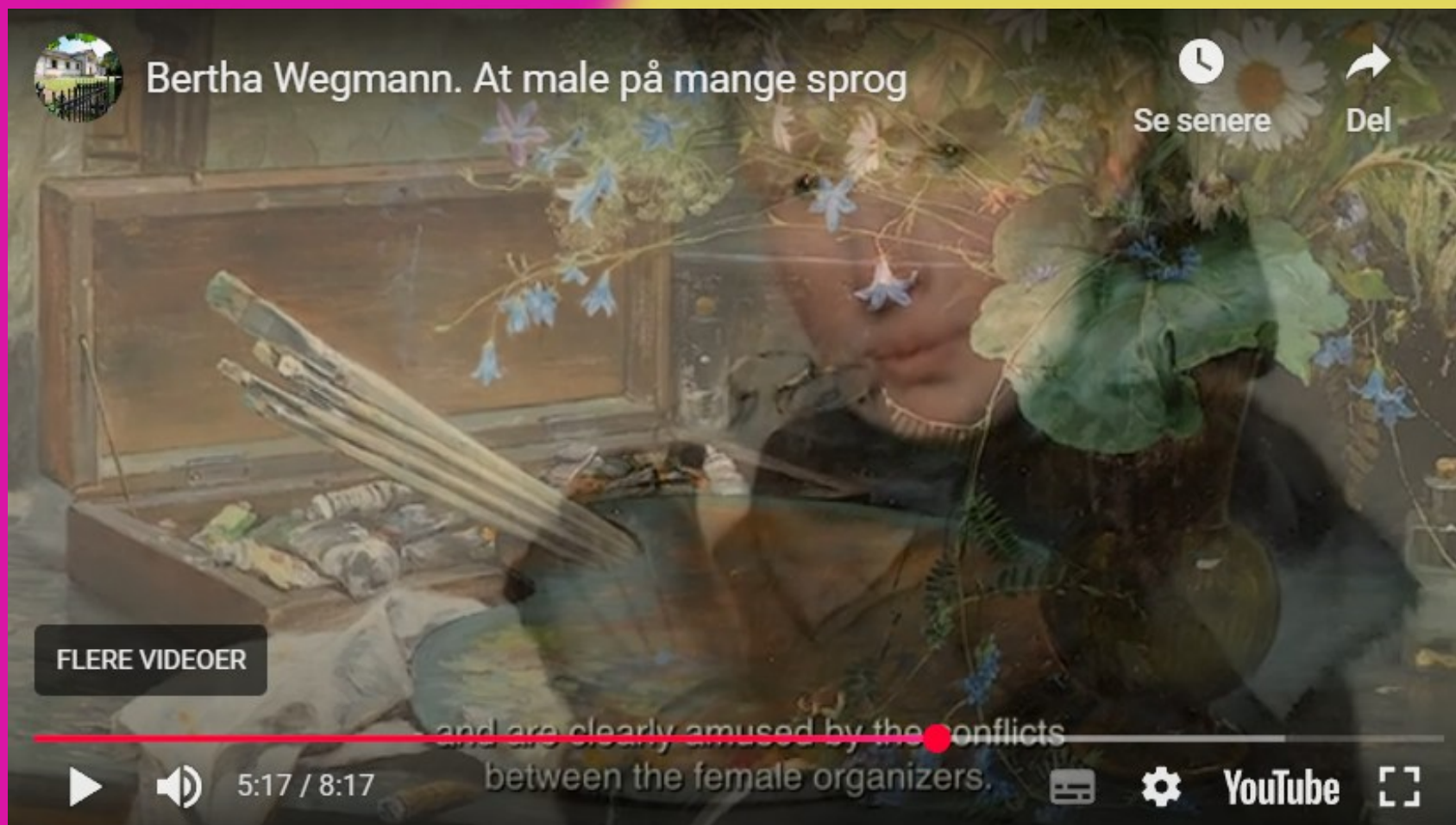
Denne skæbne deler Wegmann med mange andre samtidige kvindelige kunstnere.



Se filmen

Tilbage i 2022 havde Den Hirschsprungske Samling en udstilling, hvor vi satte fokus på Bertha Wegmann. I den forbindelse skabte vi en film, der fortæller mere om hendes liv og kunst.

Se filmen sammen i klassen, og lyt godt efter! Bagefter skal I nemlig spille en **Kahoot**, og chancerne for at svare rigtigt er meget høje, hvis man har lyttet godt efter.



SPIL KAHOOT



BILLEDANALYSE

Dette værk af Bertha Wegmann er et såkaldt *stilleben*, som er et tysk ord, der betyder "stille liv" – en genre, der var meget populær at male i Det Moderne Gennembrud. Et stilleben er en opsætning af "stille" ting – altså "døde ting". Ikke mennesker.

Analysér billedet sammen i klassen:

- **Registrering af fakta – Hvad ser du?**
 - **Titel, kunstner, årstal, teknik** (f.eks. olie på lærred) og **genre** (f.eks. portræt, landskab).
- **Beskriv motivet – Hvad forestiller billedet?**
 - **Figurativt eller abstrakt:** Kan man genkende motiverne?
 - **Handlingsbeskrivelse:** Hvad sker der i billedet?
 - **Placering:** Hvad er i forgrund, mellemgrund og baggrund?
- **Virkemidler – Hvordan er det lavet?**
 - **Komposition:** Linjer (diagonale=dynamik, vandrette=ro), balance, gyldne snit.
 - **Lys og farver:** Varme/kolde farver, lyskilder, kontraster.
 - **Perspektiv:** Frøperspektiv (nedefra), fugleperspektiv (oppefra), normalperspektiv.
- **Fortolkning – Hvad betyder det?**
 - **Samlet budskab:** Hvad tror du, afsenderen ønsker at fortælle?
 - **Temaer:** Hvilke underliggende temaer (f.eks. ensomhed, kærlighed, magt) behandles?
 - **Kontekst:** Hvilken tid er billedet skabt i?



Bertha Wegmann: Opstilling med markbuket og kunstnerens palet. 1880erne.

IDÉ TIL KREATIV OPGAVE: Man kan på mange måder sige, at Bertha Wegmanns maleri er et slags selvportræt. Hun prøver at "indkapsle" dele af sig selv med objekter. Du kan prøve at gøre det samme ved at opsætte max 5 ting, som du synes indfanger dig som person. Fotografér din opsætning. Print jeres fotos og læg dem anonymt i en bunke. Få jeres lærer til at trække et foto af gangen og se om I kan gætte, hvilken person hver opsætning tilhører.

En selvvalgt familie



Bertha Wegmann. En ung pige i skoven (Toni Möller). 1892.

Ligesom i dag var det for mange queers i 1800-tallet nødvendigt selv at skabe deres egen familie. Den kunne bestå af venner, kærester og endda kæledyr. Bertha Wegmann havde, ud over sin partner Jeanna Bauck, også en slags familie med den unge forfatter Toni Möller. Derudover havde hun hunden Fukki, som måske var hendes allernærmeste og mest elskede følgesvend gennem livet.

OVERVEJ:

- Hvis du selv skulle vælge din familie, hvem ville du så vælge?
- Hvad kan fordelene og ulemperne være ved, at man vælger sin egen familie?
- Har du nogle mennesker i dit liv, som føles som familie, selvom de ikke er det i biologisk forstand?
- Hvorfor tror du, at mange LGBT+-personer selv vælger deres familie?



Bertha Wegmann. Lille Fukki død. 1897.

Opgave: PARAFRASE

*Parafrase:
En kreativ, fri fortolkning
eller bearbejdning af et
eksisterende kunstværk.

Her ser du et maleri af Bertha Wegmann med
titlen "Marthel med en pusteblostm".
Ved siden af ser du en parafrase* af maleriet.

Måske har du allerede set værket, da du besøgte
Den Hirschsprungske Samling med din klasse?

Maleriet viser en ung pige set fra siden. Hun
holder en mælkebøtte, der er ved at blive til en
pusteblostm.

Nu er det din tur: Du skal – ligesom i eksemplet –
lave en parafrase af det maleri, du valgte at
arbejde videre med under jeres besøg på
museet.

Du bestemmer selv, hvordan du vil gøre det. Du
kan for eksempel male, tegne, lave et digitalt
billede eller en collage.

Når I er færdige, skal I udstille jeres værker i
klassen. Tal sammen om:

- Hvad har I ændret?
- Hvad har I tilføjet?
- Hvad er det samme som i originalen?

Tal også om, hvordan jeres versioner føles eller
opleves anderledes end det originale værk.



Bertha Wegmann. Marthel med en pusteblostm.



PARAFRASE

Kristian Zahrtmann var en kunstner, der gik nye veje – både i sine motiver og i sin brug af farver.

I modsætning til mange andre kunstnere på den tid, som malede mere realistisk og med dæmpede farver, brugte Zahrtmann stærke farver og dramatiske scener.

Senere blev han lærer på Kunstnernes Frie Studieskoler. Her blev hans afdeling så populær, at skolen i daglig tale kom til at hedde "Zahrtmanns Skole". Eleverne blev opfordret til at eksperimentere med vilde farver og stærke kontraster.

Samtidig var det vigtigt, at de udviklede deres helt egen stil.

Mange af Zahrtmanns værker viser historiske personer, som gik imod datidens normer for køn og identitet. I nogle af hans malerier kan man også finde homoseksuelle temaer.

Zahrtmanns måde at male på var meget moderne – og for nogle også provokerende. I dag bliver han set som en vigtig kunstner fra det moderne gennembrud, og hans værker læses for nogen også med et tydeligt queer perspektiv.



Kristian Zahrtmann

Sagt om Kristian Zahrtmann

Blandt de flere hundrede Billeder, der igennem mange Aar udgik fra dette tiltrækkende Værksted [...], vil der være nok til at vise, hvor stor og usædvanlig en Kunstner han var, en Maler, der har beriget os ikke blot med gode og udmærkede Malerier, men ogsaa med højst ejendommelige og mærkelige, og det mærkelige er jo ikke netop det, vor Kunst hidtil har været for rig paa.

Kunstneren Johan Rohde i 1917

Midt imellem alle sine brogede, regnbueskinnende Malerier, der synes at stamme fra en mere koloreret Klode end vor, sad han og trak Fortidens Erindringer op, med tykke tyrkiserøde og lilla Streger.

Forfatteren Svend Leopold i 1917

Forargelsen over Zahrtmanns billeder blev ikke forbigående. Snarere voxede den ved hver udstilling. Han gjorde nu heller ikke den mindste indrømmelse til godtfolks smag. Efterhånden som han følte sig sikrere i sit håndværk, blev han djærvare og mere påståelig i at fremlægge al sin særhed og sit eget syn i sine billeder, uanset hvad der blev råbt imod ham.

Kunstneren Elise Konstantin-Hansen i 1917



UNDERSØG CITATERNE:

1. Læs citaterne og understreg de ord, der kan forbindes med det at være *queer*.
2. De tre udtalelser stammer fra tiden lige efter Zahrtmanns død i 1917. Hvad fortæller de om synet på Zahrtmanns person og kunst dengang?

En populær kunstner

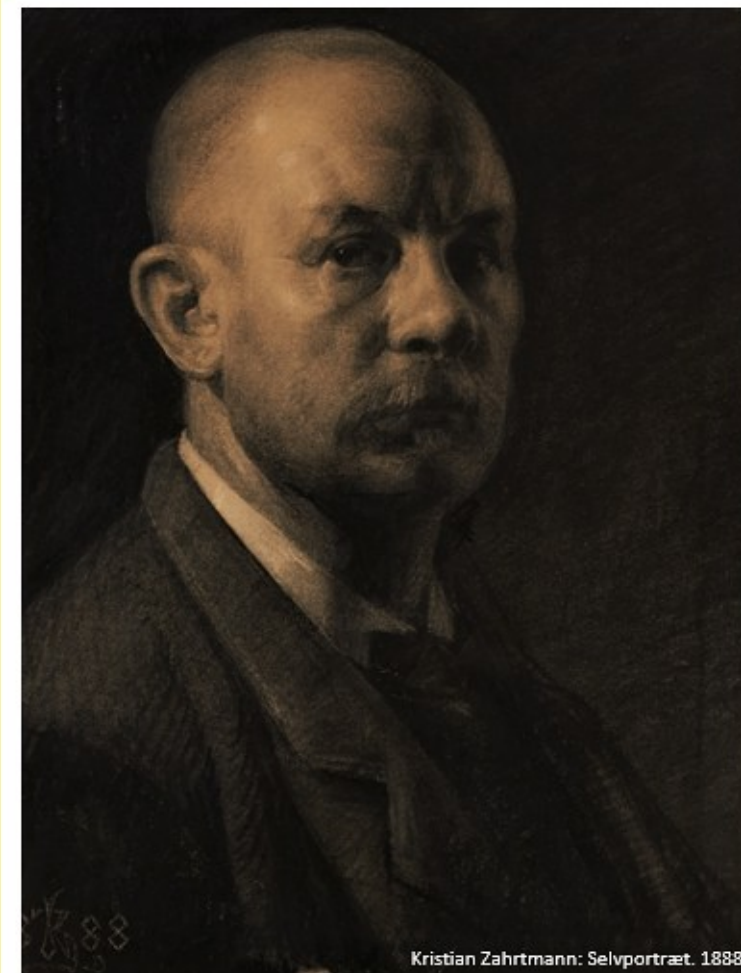
Zahrtsmanns billeder tiltrak sig meget opmærksomhed – både af den gode og den mindre gode slags. Der blev hvisket i krogene og peget fingre, fordi Zahrtsmann var særligt glad for blomster og mandlige modeller. Men samtidig var hans malerier populære og solgte kun bedre og bedre, som årene gik. På sine gamle dage havde Zahrtsmann succes nok til at leve et ret luksuriøst liv. Han havde også opbygget sig en stor vennekreds og var efterhånden et kendt navn i tidens aviser og blade.



DISKUTER:

Hvad tænker I umiddelbart om Zahrtsmanns kunst og hvorfor? Prøv evt. at google hans navn. I kan også finde flere billeder ved at bladere i undervisningsmaterialet.

Queer er et nyt begreb, som ikke fandtes på Zahrtsmanns tid. Hvilke fordele og ulemper kan der være ved at bruge et nyt begreb som queer om ældre kunst?



Vi fødes alle som Originaler, og leve vi længe nok, dø vi som Copier. Derfor har jeg i mangfoldige Aar syntes, at det Vigtigste er at fremelske, hvad der var af Originalitet i den enkelte Unge.

Citat: Kristian Zahrtmann

Hjemme hos...



Fotografi fra Kristian Zahrtmanns hjem, 1912-17 Original i Den Hirschsprungske Samling. Genoptaget af SMK Foto/Jakob Skou-Hansen © Ukendt kunstner/VISDA

I bogen *Den lykkelige rejse: Ægteskab, Rejser og Arbejde* (1941) beskriver forfatteren og kunstneren Harald Moltke et besøg i Zahrtmanns bolig:

Thi var man kommet ind gennem Eventyrdøren, da var der ingen Verden udenom. Den var kun her. En Dørhammer slog på Klokken, der tilkaldte Husbestyrerinden. Over en flisebelagt Forstue, forbi en firkantet Søjle [...] kom man gennem en lysegrøn Dør ind i Spisestuen. Denne var lille og rummede kun Plads til ca. otte-ti Mennesker. Vinduerne vendte ud mod Haven og var fyldt med Planter. Møblerne var rige og udsøgte. Han elskede Renaissancens Pragt, og havde fra sin Ungdom samlet skønne Ting. [...] Han havde forstaaet at erhverve sig store Skønheder og Rigdomme for beskedne Midler. Spisestuen maatte passeres før man naaede ind i det Allerhelligste: Atelieret. Her modtog Zahrtmann i Reglen sine Gæster. Ofte havde han Pensler og Palet i Haanden, og Kittelen flagrende efter sig, naar han i sit hurtige Tempo ilede En i Møde og sagde God Dag med sin bornholmske Accent. Han havde gamle Slægters Evne til at 'tage imod' og han elskede at være Vært.

Tal i klassen om:

Efter I har læst beskrivelsen af Zahrtmanns hjem, hvad fortæller hjemmet så om ham? Er der ting ved hans indretning, der fortæller os, at han boede anderledes end andre enlige mænd på den tid?

OPGAVE: Tænk over hvad din indretning siger om dig som person. Hvordan viser et hjem, hvem man er? Lav en collage, der viser din egen indretningsstil. Du kan for eksempel: Tegne, klippe billeder ud af magasiner, finde billeder online, tage dine egne fotos.

Når I er færdige, skal I udstille jeres collager i klassen og præsentere dem for hinanden. I må også gerne sende jeres værker til Den Hirschsprungske Samling på mail: mod@hirschsprung.dk.

Hemmeligheden i malerierne

Zahrtmann havde mange venner, men vi ved ikke, om han havde noget kærlighedsliv. Han udtalte sig aldrig om sin egen seksualitet, men i flere af hans malerier er der homoseksuelle temaer. På Zahrtmanns tid var det forbudt at være praktiserende homoseksuel mand i Danmark. Man kunne endda risikere fængselsstraf. Det var derfor slet ikke ufarligt for en mandlig maler at male nøgenbilleder af andre mænd. Alligevel malede og udstillede Zahrtmann flere billeder af nøgne mænd – og selvom nogle af dem skabte forargelse, slap han afsted med det.

DISKUTER: Hvorfor tror I, at Kristian Zahrtmann har valgt en scene fra nordisk mytologi som motiv?
Hvorfor mener nogle, at værket kan have et homoseksuelt tema?
I maleriet står Loke med en mistelten.
Hvad forbinder I med misteltenen?
Tal sammen i klassen og begrund jeres svar.

Ældre mænd og unge fyre

Motivet her er hentet fra den nordiske mytologi og forestiller Odin, de nordiske guders konge, og jætten Loke. I den nordiske mytologi er Loke en queer figur, der kan skifte form og køn, som han lyster. På billedet sidder Loke og holder om en pil af mistelten. Den vil han senere lokke Odins blinde søn, Høder, til at affyre mod sin bror, guden Balder. Loke havde nemlig fået nys om, at mistelten var det eneste, der kunne slå Balder ihjel.



Kristian Zahrtmann: Loke viser Alfaderen misteltenen. 1912.

En mand af sin tid

Zahrtmann var, på trods af sin formodede homoseksualitet, meget som andre mænd på den tid. Han regnede nemlig ikke kvinders kunstneriske evner for meget. Han sagde f.eks. dette om sagen:

"[Jeg] har ikke saa meget tilovers for malende Kvinder. De kan kun i sjeldne Tilfælde offere sig for en Sag. I Virkeligheden findes der heller ikke Kunstnerinder i Verden. Sappho – ja dengang har Kvindens Dannelse været ganske anderledes stor. Og Sanger-, Skuespiller og Danserinder er en helt anden Ting, de gengiver kun, hvad Andre har tænkt. Nej, hele Mandens selvfornektende, ædruelige Kunst, derpaa er det vi leve og fryde os."

Analyser citatet:

1. Hvorfor mente Zahrtmann ikke, at kvinder kunne blive gode kunstnere?
2. Hvem er Sappho, og hvad er hun kendt for? Find svaret ved at søge på nettet. Hvorfor tror du, at han nævner hende som en undtagelse fra andre kvinder?
3. Hvordan beskriver Zahrtmann den kunst, som bliver udført af mænd?

Selv udtalte Zahrtmann:

"Jeg tror, at Kongens Taabelighed just er en Undskyldning for Dronningen. Jeg vil, at de [dem der ser på billedet] skal synes godt om Dronningen."

UNDERSØG og DISKUTER: På trods af sin modstand over for kvindelige kunstnere, var Zahrtmann en stor beundrer af dronninger fra danmarkshistorien, og han forsvarede dem. Blandt andre dronning Caroline Mathilde. Kender I hendes historie?

Læs om hende online og diskuter bagefter i klassen, hvorfor hun blev behandlet uretfærdigt, og hvorfor mon Zahrtmann beundrede hende.

Vidste du...

Kongehuset forsøgte at købe maleriet, så de kunne forhindre, at det blev udstillet offentligt. Zahrtmann nægtede dog at sælge billedet, og det blev udstillet samme år, som det blev malet – nemlig i 1873.

Vidste du...

I 1700-tallet var det både velkendt og accepteret, at Christian 7. tog på horehuse og havde elskerinder under sit ægteskab med Caroline Matilde. Omvendt kunne man dog på ingen måde acceptere, at dronningen havde en affære* med hofflægen. Afsløringen af det hemmelige forhold førte til Caroline Matildes landsforvisning* og Struensees henrettelse*.



Kristian Zahrtmann: Scene fra Christian VII's hot. 1873.

H.C. Andersens seksualitet

H.C. Andersen var en af **Guldalderens mest berømte forfattere**.

Mange har i årenes løb spekuleret i, hvorvidt han var homoseksuel.

H.C. Andersen blev aldrig gift, og det i sig selv var usædvanligt i 1800-tallet, hvor normen var, at man på et tidspunkt blev gift og stiftede familie.

H.C. Andersen skrev nogle **meget følsomme breve** til sin gode ven og velynder Jonas Collin. Det er især i disse breve, at nogle mener at kunne aflæse, at H.C.

Andersen i virkeligheden var forelsket i sin ven.

Han var dog også periodevis **ulykkeligt forelsket i kvinder**, f.eks. i den svenske operasangerinde Jenny Lind.

I 1901 udgav forfatter **Carl Hansen Fahlberg** et identitetsskrift i Tyskland, hvori han mente at kunne **bevise H.C. Andersens homoseksualitet**, og det er i denne artikel meget tydeligt, at man dengang havde en meget **stereotyp opfattelse** af homoseksuelle mænd, som på mange måder også bundede i, at man på mange måder **så ned på de feminine kvaliteter i det patriarkalske samfund**.

Læs uddrag fra Carl Hansen Fahlbergs artikel på næste side.



H.C. Andersen og Jonas Collin. Fotografi fra ca. 1862. Museum Odense.

Uddrag fra Fahlbergs identitetsskrift



Klassediskussion: Læs uddraget fra artiklen. Hvad siger den om datidens syn på homoseksuelle, kvinder og femininitet generelt? Er der nogle af disse fordomme, som stadig eksisterer i dag?

"Man vil allerede have bemærket, hvorledes H. C. Andersen, for at beskrive sit væsens egenart, stadig sammenligner sig med kvinden. Også i sine senere år taler han meget ofte om sin '**pigeagtige**' eller '**halvt kvindelige**' natur, og hans samtidige fremhævede ofte denne 'mangel på mandhaftighed' [...] Af andre kvindelige karaktertræk skal her anføres Andersens forståelse for **smagfulde blomsterarrangementer**, hans overdrevne blufærdighed, hans næsten **komiske grædefærdighed**, der tillod ham at udgyde tårer ved den mindste anledning, og hans grænseløse angst. [...] En uforbederlig **sladrehanke** var og blev Andersen hele sit liv. [...] Hans breve minder i form og indhold, om en dannet dames. Som typiske tegn på ***inversion** kan man også nævne Andersens **sygeligt udviklede sårbarhed.**"

**Inversion:* var i 18-1900-tallet et ord for homoseksuel.

Den Lille Havfrue



Marie Odbjerg: The Mermaid. 2024.

En anden måde, hvorpå forskellige forskere har forsøgt at fortolke H.C. Andersens seksualitet, er ved at læse nogle af hans mest berømte eventyr.

Særligt hans måske mest kendte eventyr, Den Lille Havfrue, har været genstand for sådanne læsninger.

Men hvordan kan man egentlig anlægge et queer perspektiv på Den Lille Havfrue?

Læs eventyret, og tal bagefter – først i mindre grupper og senere i plenum – om, hvorfor nogle mener, at H.C. Andersens (måske) homoseksualitet kan aflæses i fortællingen.

Læs eventyret her: [Den lille havfrue - H.C. Andersen](#)

HERMAN BANG

Vidste du...

Den danske forfatter Herman Bang (1857- 1912) levede samtidig med Zahrtmann. Hvor Zahrtmann hele livet holdt sin seksualitet privat, lagde Bang aldrig skjul på, at han var homoseksuel. Det gav ham mange knubs i offentligheden og i pressen, fordi det dengang var ulovligt at have sex med andre mænd. Modsat Zahrtmann havde Bang derfor svært ved at blive anerkendt som forfatter, mens han levede. Siden er han dog blevet anerkendt som en af datidens største danske forfattere.

Herman Bang var en mester i selvscenesættelse. Han ankom tit til fester iklædt en pels. Han brugte sine penge hurtigere end han tjente dem, og var generelt hvad man vil beskrive som **flamboyant*.

Videre var han en af de tidligste forfattere, som dristede sig til at have karakterer i sine romaner, som kunne læses som at være queer/homoseksuelle.

Hans første roman "Håbløse Slægter" var så provokerende, at den blev gjort ulovlig.

Du kan læse mere om "Håbløse Slægter" på de næste to slides.

*Flamboyant:
Strålende; pragtfuld; overdådig.



Johan Georg Heinrich
Ludwig Tønnes
Portræt af Herman
Bang, 1890-1899. Det
Kgl. Biblioteks
billedsamling, public
domain

Håbløse Slægter

I 1880 udgav forfatteren Herman Bang sin første roman, Håbløse Slægter.

Selvom bogen ikke havde meget direkte sex i sig, beskrev den blandt andet et **kærlighedsforhold mellem en ung adelsmand, William Høg, og en ældre kvinde, grevinde Hatzfeldt**. Måden, Bang skrev om deres følelser og begær på, chokerede mange mennesker dengang. Derfor begyndte politiet at undersøge bogen, fordi nogle mente, **den var umoralsk og pornografisk**.

I 1881 blev bogen forbudt af Københavns Politi som mente, at den var utugtig (altså upassende). Året efter var **Højesteret enig i dommen og gav Herman Bang en bøde på 100 kroner** – ellers skulle han i fængsel i 14 dage.

Efter det udgav Bang **nye versioner af bogen i 1884 og 1905, hvor han fjernede de dele, som retten havde forbudt**. Først i 1965 blev bogen udgivet igen i sin fulde version. Her kan du læse et af de afsnit, som dengang blev set som "utugtigt".

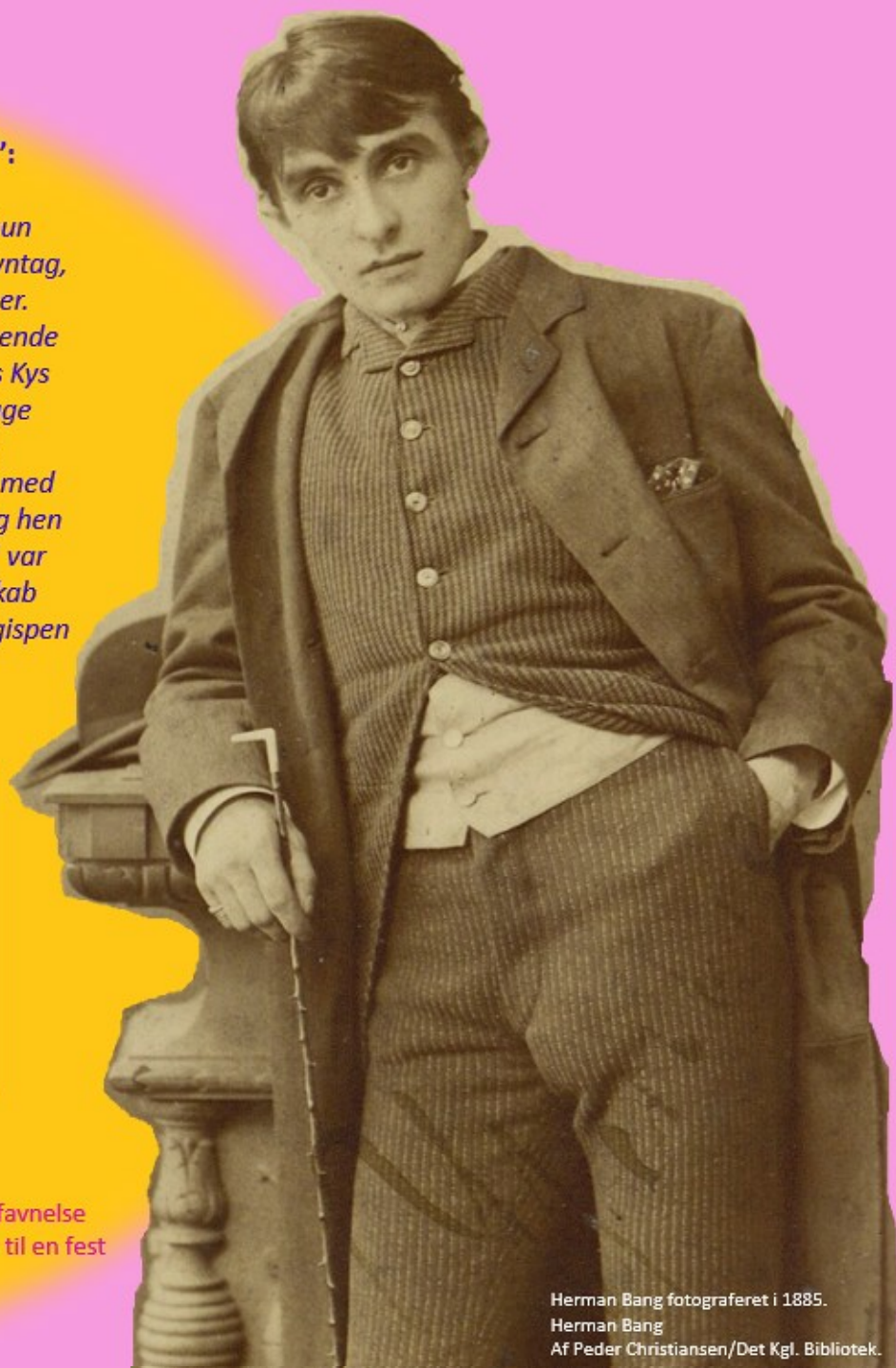
Uddrag fra "Håbløse Slægter":

"Thi der var andre dage, hvor hun aldrig blev træt af hede Kys, af Favntag, af slangekrystende omfavnelser. Dage, hvor der var som en fortærende Hede i hendes ånde, hvor hendes Kys gød Ild i hans mund. På hine dage kunne hun være som en kåd Bakkantinde*, der overøste ham med Kærtegn uden mål, og som gav sig hen med en Latter . . . Hendes attrå* var brutal, umættelig, deres Lidenskab havde Feber under hæsblesende gispem ..."*

DISKUTÉR: Tror I, at bogen var blevet forbudt, hvis den beskrev et seksuelt forhold mellem en ældre mand og en ung kvinde?
Hvorfor/hvorfor ikke?
Hvorfor tror I, at H. Bang skrev om sådan et forhold?

***Ordforståelse:**

Slangekrystende: En knugende omfavnelse
Bakkantinde: En kvinde der drikker til en fest
Attrå: Begær



Herman Bang fotograferet i 1885.
Herman Bang
Af Peder Christiansen/Det Kgl. Bibliotek.

Bernard Hoff

Bernard Hoff = B.H.
Omvendt: H.B. = Herman Bang.

En anden vigtig årsag til, at romanen "Håbløse Slægter" blev anset for at være for udfordrende, er karakteren "Bernard Hoff", som bliver hovedpersonen William Høgs ven.

Bernard Hoff beskrives som en karakter, der har tydeligt homoseksuelle/queer karakteristika – også selvom han har forhold til kvinder i romanen.

Læs de fire uddrag fra bogen, hvor Bernard Hoff beskrives, og diskutér hvad det er ved disse fire citater, der gør det tydeligt, at Bernard Hoff er en queer karakter.

Citat 2: "Hr. Hoff var moderne. Han var dukket op pludselig og lige med et havde man truffet Navnet «Bernhard Hoff» overalt, på Theaterplakater, på Bøger, i alle Blade. Og også i Livet traf man ham alle vegne, kunde ikke undgå at se ham."

Citat 1: "Hoff var kommet midt ind i Damekredsen, som trængtes sammen om ham, mens han stod og koketterede* med en rød Vifte, han havde røvet fra en svær* Blondine."

TIP: Hør mere om Herman Bang og "Håbløse Slægter" i dette afsnit af podcasten "De Sidste Bohemer":
[Bang & Trump - Den kapitalistiske bohème](#)

Citat 4: "Hans Ødselhed* var endnu større end hans Indtægter, og han brugte i den ene Måned ligeså meget til Parfume, som han alt i alt måtte leve for i den næste."

Citat 3: "Så så han ud som Døden fra Lybæk, som om han vilde blive borte i sin polske Skindpels; men undertiden kørte han med en Ven, et Menneske, som havde det moralske Mod til at vise sig sammen med ham, skønt han var ligeså bagtalt privat som offentlig."



I højre side ses Herman Bang kort før sin død i 1912 og bagerst står hans mangeårige bofælle, journalist og forfatter Christian Houmark. De to boede sammen i Lille Kongensgade i København, men de var sandsynligvis ikke kærestepar. Dog eksisterede der stor respekt mellem de to mænd, og måske var Houmark lettere forelsket i Bang. Selvom han skildrede homoseksualitet i flere af sine romaner, heriblandt "For Guds Aasyn" fra 1910, var det først i 1950, at han erkendte sin seksualitet offentligt i bogen "Naar jeg er død", som først blev udgivet efter hans død. Foto: Ophav ukendt

*Ordforklaring:

Kokettere: Forsøge at gøre sig interessant eller gøre et godt indtryk på andre.

Svær: Tyk/overvægtig.

Ødselhed: Overforbrug/at bruge mange penge.

Døden fra Lybæk: En måde at beskrive, at en person ser syg ud.

Den Store Sædeligheds-skandale



Under Den store Sædelighedssag konfiskerede politiet erotiske og pornografiske billeder af mænd. Her ses et af de konfiskerede billeder. Foto: Rigsarkivet på Flickr



Tilfælde No. 2, Carl Place Johansen



Tilfælde No. 1, Axel Otto Vilhelm Petersen
se Erstatningsvinderen

Carl P. Johansen og Axel V.O. Petersen i politiets forbyderalbum, 1906.

En lun sommernat i 1906, mere præcist d. 25. juli, anholdt politiet **to unge mænd i en københavnsk baggård** til Tordenskjoldsgade 26. En opsynsmand havde set dem gå ind i porten med et brækjern og havde således tilkaldt politiet. Mistanken var, at de ville begå indbrud.

Det viste sig dog, at der ikke var tale om et brækjern, **men en buket nelliker**, og der var derfor tale om et stævnemøde (en date), og ikke et indbrud. Anklagen lød herefter, at de to unge mænd havde i sinde "at begaa uterlighed med hinanden", **og blomsterne var en kærlighedsgave, og dette var en "omgængelse mod naturen", som det hed dengang. Herefter fulgte en række retssager, som til dels afslørede en homoseksuel "subkultur" i København.**

Pressen gjorde et stort nummer ud af historien, så meget at politiassessor Wilcke **ville statuere et eksempel af de to unge mænd**, som hed Axel O.V. Petersen og Carl Place Johansen (se billede). Det blev startskuddet til **Den Store Sædelighedsskandale**, som i virkeligheden var en slags klapjagt på homoseksuelle mænd i perioden 1906-1911. En klapjagt som pressen i særdeleshed deltog passioneret i.

Middagsposten skrev på blot ét år ca. **400 artikler om "homoseksualisme"**.

Hele affæren endte først, da et **medlem af kongehuset blev mistænkt af Kristeligt Dagblads redaktør Mathiesen for at være homoseksuel**. Mathiesen blev dømt i højesteret for ærekrænkelse, og galskaben var hermed kommet så langt ud, at viljen til at jage homoseksualismen ud af samfundet overskyggedes **af hensynet til samfundets mest magtfulde – hvor der naturligvis også fandtes homoseksuelle.**

TIP: Hør mere om den store sædelighedsskandale og homoseksualitet i danmarkshistorien i dette afsnit af podcasten "De Sidste Bohemer":
Bøsser og Bohemer

DISKUTÈR: Hvad siger det om tidens forhold til magt og fordømmelse af homoseksuelle, at man stoppede retssagerne, da der begyndte at komme anklager mod dele af kongehuset?

Komparativ analyse

Som afslutning på dette forløb skal I lave en komparativ analyse.

Det giver mening at lave en komparativ analyse mellem et værk fra Det Moderne Gennembrud og et værk fra samtiden, fordi man kan se, hvordan kunst og idéer har udviklet sig over tid.

Ved at sammenligne værkerne kan man undersøge, hvordan kunstnere fra forskellige perioder arbejder med temaer som samfund, identitet eller kritik, og hvilke materialer og teknikker de bruger.

Analysen hjælper også med at forstå forskellene i udtryk: hvor kunst fra Det Moderne Gennembrud ofte var realistisk og fokuserede på sociale problemer, kan moderne installationskunst bruge rum, lys, lyd eller interaktion for at skabe oplevelser og budskaber. På den måde får man et klart billede af, hvordan kunst både afspejler og påvirker samfundet, både før og nu.

Selvom der er forskelle, kan der også være ligheder. Begge perioders kunst kan for eksempel tage stilling til samfundet, fortælle historier om mennesker eller skabe stærke følelser hos beskueren, selvom metoderne og udtryksformen er forskellige.

Begynd med at lave den komparative analyse på de næste slides.

Derefter skal I selv finde et samtidsværk (et kunstværk fra nutiden) og lave en komparativ analyse med det værk, I valgte at arbejde videre med, da I besøgte Den Hirschsprungske Samling (samme værk som I har lavet en parafrase af tidligere i dette materiale).

Præsenter jeres analyser for hinanden i klassen som en fremlæggelse.



Komparativ analyse (Se værkerne i større format på næste slide)

1. Beskrivelse (hvad kan du se?)

Værk 1:

- Hvad består det af?
- Hvordan ser det ud?

Værk 2:

- Hvad forestiller det?
- Hvad sker der på billedet?

2. Indhold og tema

Værk 1:

- Hvad tror du, det handler om?

Værk 2:

- Hvad tror du, det handler om?

3. Form og virkemidler

Værk 1 (installation):

- Hvilke materialer er brugt?
- Hvordan er det placeret i rummet?

Værk 2 (maleri):

- Farver og lys
- Perspektiv og opbygning

4. Sammenligning

Form

- Hvad er forskellen på et maleri og en installation?

Indhold

- Hvilke forskelle og ligheder er der mellem værkeres indhold/budskab?

Publikum

- Hvordan oplever man værkerne forskelligt?

Kunstsyn

- Hvad er kunstens rolle i de to værker?

Værk 1



5. Diskussion

- Hvilket værk forstår du bedst – og hvorfor?
- Hvilket værk synes du er mest interessant?

6. Konklusion

- Hvad er den vigtigste forskel?
- Hvad er den vigtigste lighed?

★ **Elevtip:**

- Skriv i hele sætninger
- Brug eksempler fra værkerne
- Sammenlign hele tiden (ikke kun beskriv)

Værk 2



Komparativ analyse



Noah Umur Kanber: Maskebal. 2024.

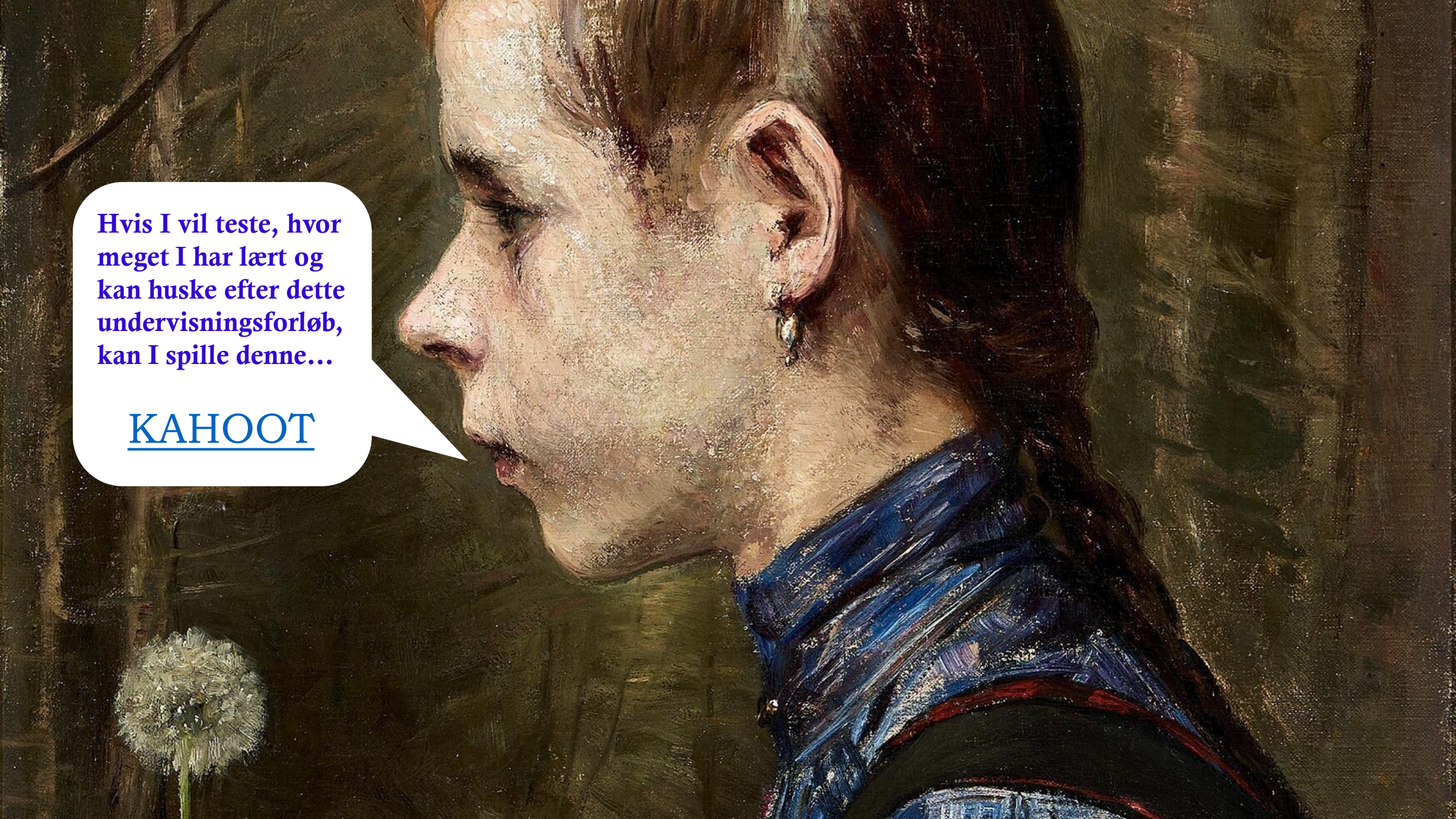
Bonusinfo: Noah Umur Kanber er transkvind, og arbejder bl.a. med sin oplevelse af at være dét i sin kunst. Værket består af gipsafstøbninger af Noahs eget ansigt.



Bertha Wegmann: Resignation. Ung pige ved morgenbordet. 1890.

Bonusinfo: Selvom værket ikke officielt er et selvportræt, mener mange kunsthistorikere, at der er tale om et, da det ligner en ung Bertha Wegmann meget. På billedet er hun klædt i underkjole og korset, og derfor træder værket ind i en tradition fra Frankrig, som kaldes boudoir*-motiver, som normalt blev malet af mænd, og som viste den unge kvinde klæde sig af/på.

**Boudoir: Et boudoir er traditionelt en fornem dames private opholdsrum eller soveværelse.*

A painting of a woman's profile, facing left. She has dark hair and is wearing a blue dress with a high collar. The background is dark and textured. A speech bubble is positioned to the left of her face, containing text in blue. The overall style is expressive and somewhat somber.

Hvis I vil teste, hvor
meget I har lært og
kan huske efter dette
undervisningsforløb,
kan I spille denne...

KAHOOT

Kilder

- [Baggrundshistorie | www.kb.dk](http://www.kb.dk)
- [LGBT+ DanmarkQueer - LGBT+ Danmark](#)
- [Hans Christian Andersen, 1805-1875 – Danmarkshistorien | Lex](#)
- [Den tragiske, men glemte, historie om en litteraturpioner og homomartyr](#)
- https://www.andersenstories.com/da/andersen_fortaelinger/den_lille_havfrue
- <https://nota.dk/bibliotek/bog/h%C3%A5bl%C3%B8sel%C3%A6gter#audio>
- https://www.instagram.com/noahks_ark/
- Lars Henriksen og Chantal Al Arab: Bøssernes Danmarkshistorie 1900-2020. Forlaget 28B. 1. udgave. 1. oplag. 2021.

Kunstværker

- Bertha Wegmann: Marthel med en pustebloomst. 1909.
- Bertha Wegmann: Opstilling med blå vifte og blomstrende æblegren. U.å.
- Bertha Wegmann: Portræt af den svenske maler Jeanna Bauck. 1885.
- Bertha Wegmann: En ung pige i skoven (Toni Möller). 1892.
- Bertha Wegmann: Opstilling med markbuket og kunstnerens palet. 1880erne.
- Bertha Wegmann: Resignation. Ung pige ved morgenbordet. 1890.
- Bertha Wegmann: Lille Fukki død. 1907.
- Kristian Zahrtmann: Der var engang en konge og en dronning. 1887.
- Kristian Zahrtmann: Loke viser Alfaderen misteltenen. 1912.
- Kristian Zahrtmann: Ambrogio. 1883.
- Kristian Zahrtmann: Scene fra Christian VII's hof. 1873.
- Kristian Zahrtmann: Dronning Sofie Amalies død. 1887.
- C.W. Eckersberg: En nøgen kvinde sætter sit hår foran et spejl. 1841.
- Wilhelm Marstrand: Italienerinde.
- Constantin Hansen: Prometheus danner mennesket af ler. U.å.
- C.L. Jessen: Studie af mandlig model. 1880.
- L.A. Schou: Studie af mandlig model. U.å.
- P.S. Krøyer: Nannina. En napolitansk blomstersælgerske. 1880.
- P.S. Krøyer: Studie af mandlig model. U.å.
- Augusta Dohlmann: Nasturtium i en gul Glasvase. 1913.
- Augusta Dohlmann: Kvinde med øring og opsat hår. 1886.
- Anna Sophie Petersen: Ved gudstjenesten. Motiv fra Vestkysten i Jylland. 1890.
- Noah Umr Kanber: Maskebal. 2024.
- Marie Odbjerg: The Mermaid. 2024.